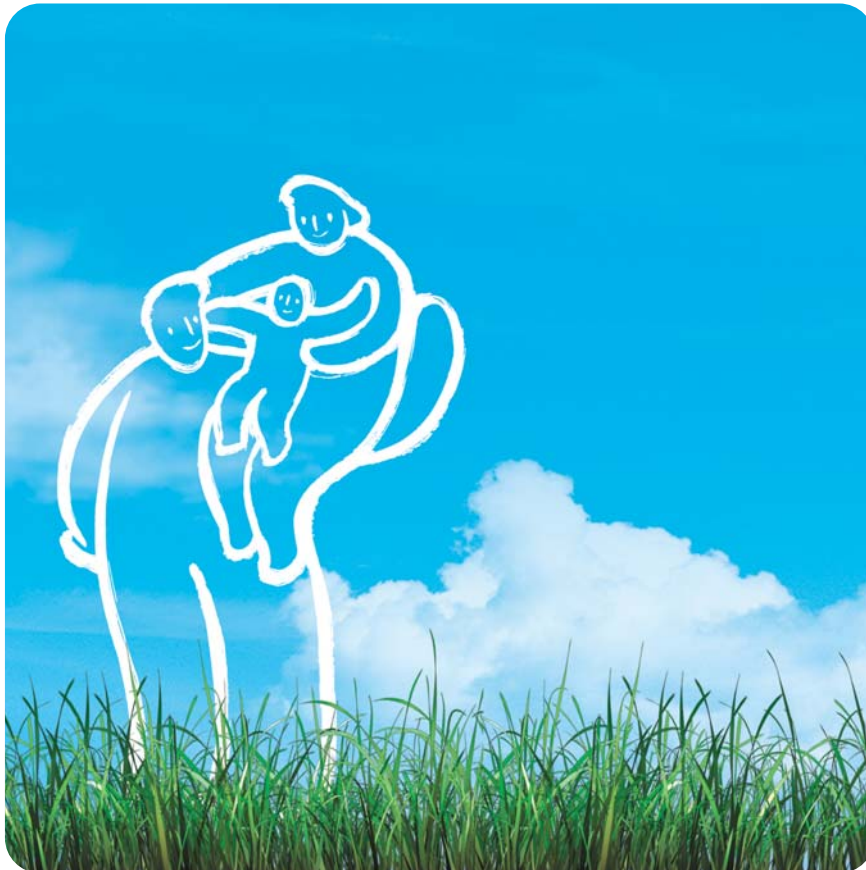


2006 환경경영보고서

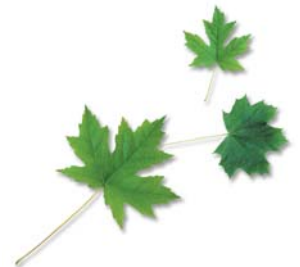
The New Leader in Clean Energy





Contents

- **기업개요 { Introduction }** CEO 인사말 _ 04 | 비전과 조직가치 _ 06 | 회사 현황 _ 08
- **환경 { Environment }** 환경비전 및 전략 _ 14 | 환경경영시스템 _ 15 | 환경성과 _ 16 | 기타 환경활동 _ 22
- **안전보건 { Safety & Health }** 안전보건경영시스템 _ 26 | 안전 _ 27 | 보건 _ 29
- **사회공헌 { Social Contribution }** 사회공헌 _ 34 | 공정거래 및 윤리경영 _ 35



보고서 개요 ●●●●

- **보고서 목적**

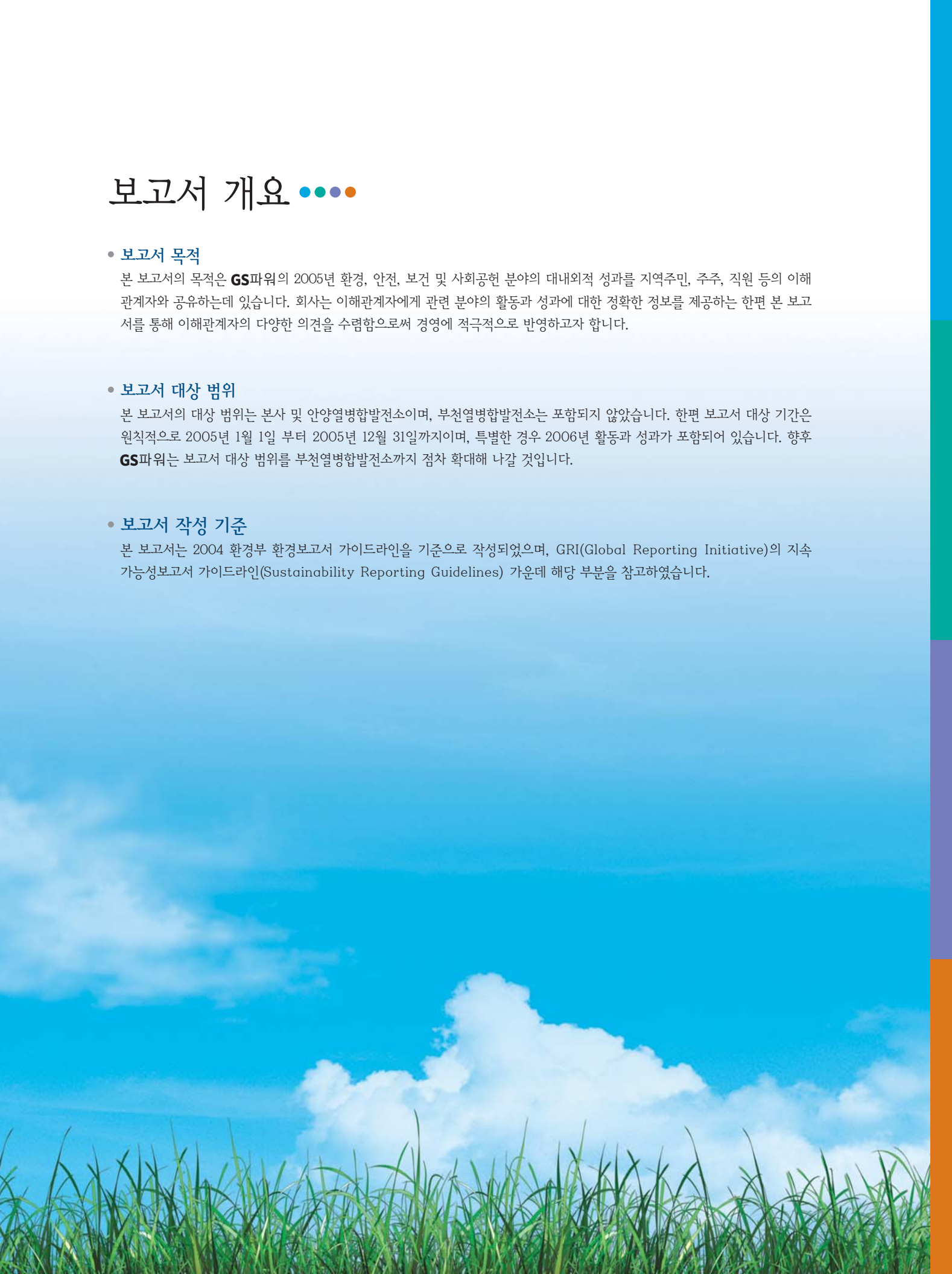
본 보고서의 목적은 **GS**파워의 2005년 환경, 안전, 보건 및 사회공헌 분야의 대내외적 성과를 지역주민, 주주, 직원 등의 이해관계자와 공유하는데 있습니다. 회사는 이해관계자에게 관련 분야의 활동과 성과에 대한 정확한 정보를 제공하는 한편 본 보고서를 통해 이해관계자의 다양한 의견을 수렴함으로써 경영에 적극적으로 반영하고자 합니다.

- **보고서 대상 범위**

본 보고서의 대상 범위는 본사 및 안양열병합발전소이며, 부천열병합발전소는 포함되지 않았습니다. 한편 보고서 대상 기간은 원칙적으로 2005년 1월 1일 부터 2005년 12월 31일까지이며, 특별한 경우 2006년 활동과 성과가 포함되어 있습니다. 향후 **GS**파워는 보고서 대상 범위를 부천열병합발전소까지 점차 확대해 나갈 것입니다.

- **보고서 작성 기준**

본 보고서는 2004 환경부 환경보고서 가이드라인을 기준으로 작성되었으며, GRI(Global Reporting Initiative)의 지속가능성보고서 가이드라인(Sustainability Reporting Guidelines) 가운데 해당 부분을 참고하였습니다.





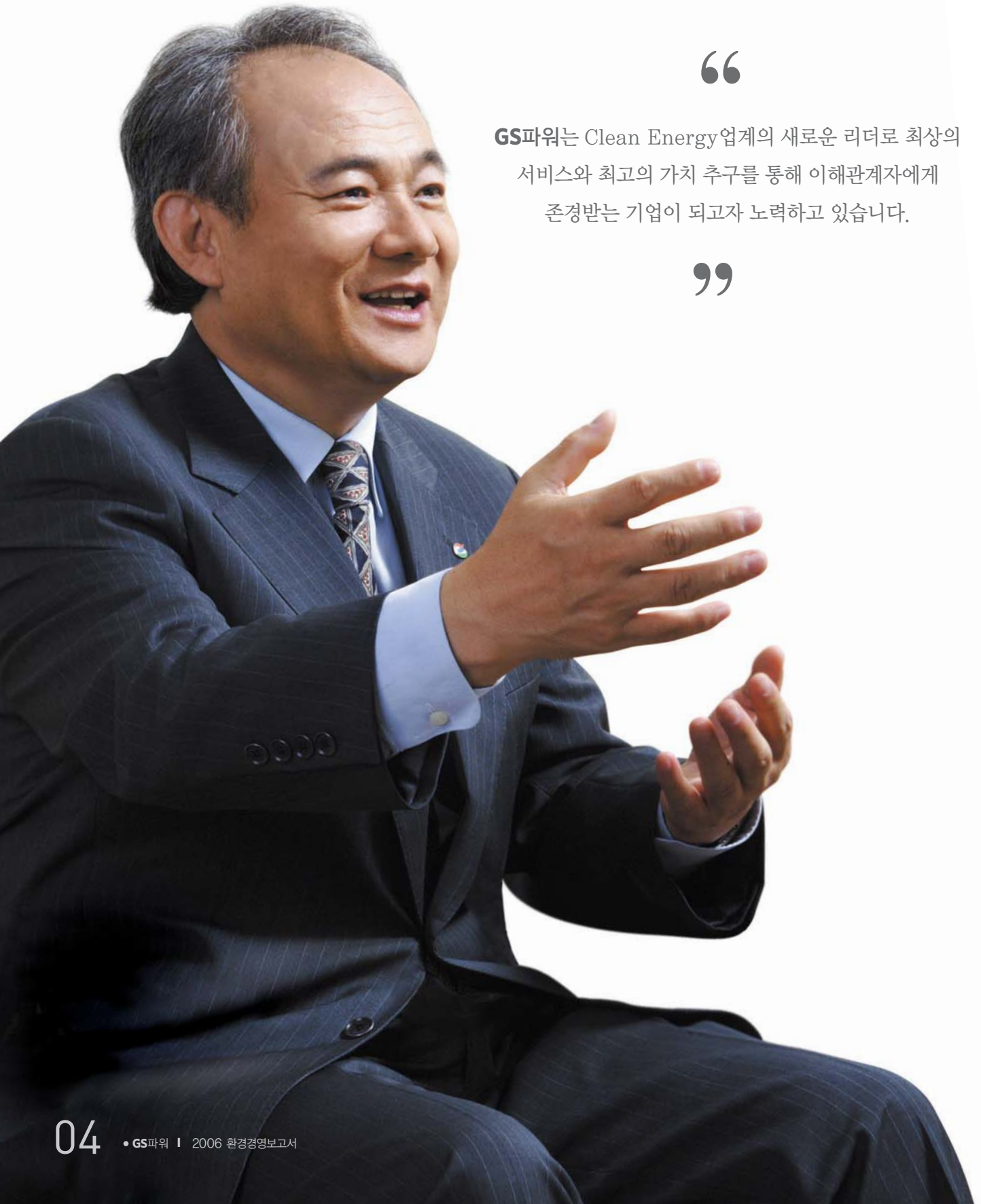
GS파워는 효율적 운영으로 안정적인 전력생산 및 열공급을 위해
최선의 노력을 다하고 있습니다.

기업개요



GS파워는 합계 90만 kW 규모의 천연가스 복합화력발전소를 운영하면서 전력과 열을 생산하여 전력은 한국전력에 판매하고 있고 발전소에서 생산된 열은 인근의 자원회수시설에서 생산된 열과 자체보일러에서 생산된 열을 더하여 안양과 부천 주변지역 25만여 세대에 냉난방용으로 공급하고 있습니다.

Introduction



“

GS파워는 Clean Energy업계의 새로운 리더로 최상의 서비스와 최고의 가치 추구를 통해 이해관계자에게 존경받는 기업이 되고자 노력하고 있습니다.

”



불과 얼마 전만 해도 이윤 창출은 기업의 가장 중요한 목적 가운데 하나였습니다. 그러나 지속가능한 발전이 화두가 되고 있는 오늘날 단순히 이윤을 창출하는 것으로 기업이 그 역할을 다하고 있다고 평가받기는 어려워졌습니다. 경제적 성과는 물론 환경적 성과 그리고 사회적 책임에 대한 노력이 조화롭게 이루어져야 비로소 존경받는 기업이 되는 것입니다.

회사의 비전인 “The New Leader in Clean Energy Most Respected for Excellent Service and High Values”에서 잘 나타나고 있는 것과 같이 **GS**파워는 Clean Energy업계의 새로운 리더로 최상의 서비스와 최고의 가치 추구를 통해 이해관계자에게 존경받는 기업이 되고자 노력하고 있습니다. **GS**파워에게 있어 최고의 가치는 환경이며 우리와 함께 살아가는 이해관계자입니다.

GS파워는 Clean Energy기업에 걸맞는 활동을 펼쳐왔습니다. 안양사업소는 2004년 3월 환경적 노력과 성과를 인정받아 환경부의 환경친화기업으로 재지정되었으며 EHSQ(Environment, Health, Safety, Quality, 환경보건안전품질) 통합인증 취득을 위한 전사적인 프로젝트를 수행하여 2004년 12월 환경, 안전, 보건 및 품질의 국제 인증규격인 EHSQ 통합인증체계 구축을 완료하였습니다. 또한 2005년 10월에는 안양 지역 주민설명회를 개최하여 회사의 환경정책을 알리고 함께 나눔으로써 지역주민의 신뢰를 얻고자 노력하였습니다.

이 보고서는 **GS**파워의 환경, 안전, 보건 활동과 그 성과에 대해 공개하는 첫 번째 보고서입니다. 이 보고서를 통해 **GS**파워는 환경, 안전, 보건 활동과 성과에 대해 정확한 정보를 제공하고자 최선을 다하였습니다. 부족한 사항들은 앞으로 보완하여 더욱 충실한 보고서를 발간하도록 하겠습니다. 또한 안양사업소로 한정된 환경보고서 범위를 향후 부천사업소까지 넓혀 명실상부한 환경경영보고서를 발간할 계획입니다. 이해관계자 여러분의 관심과 의견을 기대합니다.

대표이사 사장 정 천 수

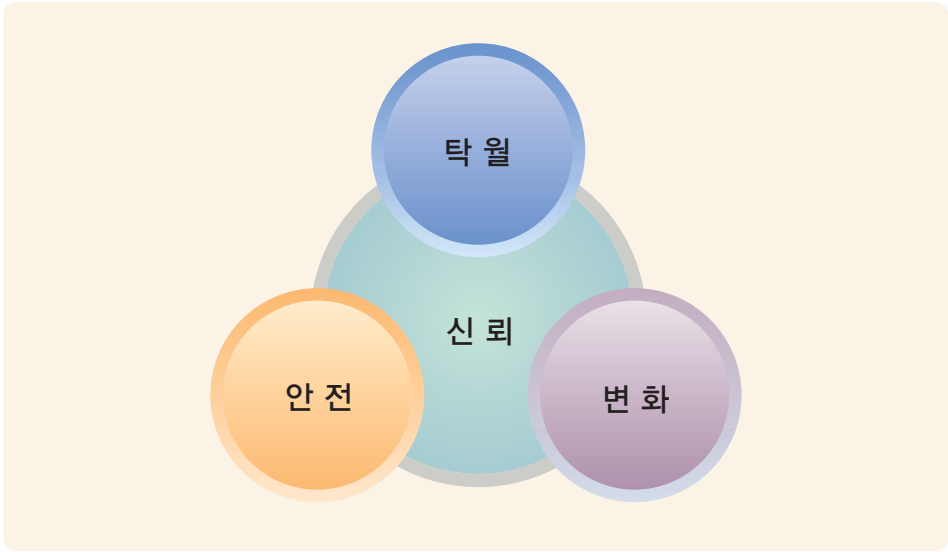
●비전

GS파워는 2002년 5월 10일 “The New Leader in Clean Energy Most Respected for Excellent Service and High Values”를 비전으로 선포하고 앞으로 나아갈 방향을 명확히 하였습니다. 이해관계자로부터 가장 존경 받는 Clean Energy업계의 새로운 리더로 성장하는 비전을 이루기 위해 GS파워는 최상의 서비스와 최고의 가치를 추구할 것입니다.

●조직가치

조직가치란 ‘한 조직이 중요하게 여기는 원칙이나 기준’으로 정의됩니다. GS파워의 조직가치는 ‘신뢰, 안전, 탁월, 변화’ 입니다. 이 네 가지의 조직가치는 앞으로 GS파워가 추구해야 할 중요한 가치가 무엇인지에 대해 모든 임직원들의 의견을 수렴하여 결정된 것입니다. GS파워에서는 회사의 모든 정책과 제도가 조직가치를 기준으로 이루어지고 있으며, 전 임직원은 모든 업무활동 속에서 이러한 조직가치를 실천하고 있습니다.





- | | |
|--------|--|
| 신
뢰 | <p>자신의 역할을 다하며 서로 믿고 존중하는 것</p> <ul style="list-style-type: none"> • 공정성 : 원칙과 약속을 준수하며 공정하고 투명하게 행함 • 파트너십 : 공동의 목표를 추구하는 동반자로서 본분을 다함 |
| 안
전 | <p>무재해를 지속적으로 구현하는 것</p> <ul style="list-style-type: none"> • 인원 안전 : 자신과 동료의 안전을 확보 • 설비 안전 : 사고예방을 통하여 설비의 신뢰도를 지속적으로 유지 |
| 탁
월 | <p>구성원과 조직 모두가 최고가 되는 것</p> <ul style="list-style-type: none"> • 최고의 구성원 : 자신감과 전문성을 가지고 최고의 역량을 발휘함 • 최고의 성과 : 최적의 시스템과 시너지 창출로 지속적 경쟁우위를 확보 |
| 변
화 | <p>혁신적인 사고의 전환으로 변화를 추구하는 것</p> <ul style="list-style-type: none"> • 혁신적 사고 : 현재와 미래의 환경변화를 직시하고 진취적이고 성숙된 단계로 변화하려는 생각 • 변화 추구 : 조직내외의 구태와 안일을 혁신하고 변화를 추구하는 것 |



• 본사 사옥 전경 •



• 안양발전소 전경 •



• 부천발전소 분수대 •



• 안양발전소 쉼터 •

● 개요

| 발전 및 지역난방사업 |

GS파워는 한국전력공사의 발전부문 매각과 공기업 민영화 작업의 일환으로 정부가 시행한 안양/부천 열병합발전 및 지역난방설비에 대한 공개경쟁 입찰에서 인수자로 최종 결정되어, 2000년 6월 22일 자산양수도 계약을 체결하고 그 해 9월 1일 본격적인 운영을 개시하였습니다.

GS파워는 합계 90만kW 규모의 천연가스 복합화력발전소를 운영하면서 전력과 열을 생산하여, 전력은 전력매매계약을 통해 한국전력에 판매하고 발전소에서 생산된 열은 인근 자원회수시설에서 생산된 열과 침투부하용 보일러에서 생산된 열을 더하여 안양과 부천 주변지역 25만여 세대에 냉난방용으로 공급하고 있습니다.

| 쾌적한 환경의 열병합발전소 |

열병합발전이란 전력과 증기(열)를 동시에 생산하는 발전 방식으로 에너지를 효율적으로 이용하기 위하여 단일 열원으로부터 생산된 전기와 증기(열)를 필요에 따라 수요처에 적절하게 공급함으로써 에너지 이용의 효율 극대화를 도모하는 종합플랜트시스템을 말합니다.

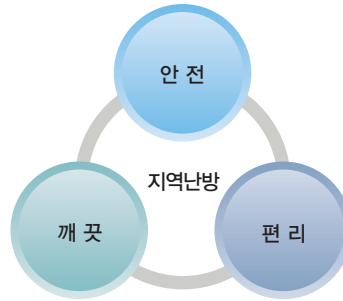
GS파워는 환경중시 경영을 통해 환경 개선을 위한 부단한 노력을 경주해 왔으며 그 결과 2004년 3월 안양열병합발전소가 환경부로부터 환경친화기업으로 지정되었습니다. 친환경 사업체로서 GS파워는 대기오염방지를 위해 연료는 청정연료인 천연가스(Natural Gas)를 사용하는 한편 저 NOx버너를 채택, 사용함으로써 질소산화물을 법적 규제치보다 현저히 낮은 수치로 배출하고 있습니다.

| 편리하고 경제적인 지역난방 |

지역난방은 아파트, 상가, 사무실 등 각종 건물이 개별난방시설을 갖추는 대신 집중된 대규모 시설(열병합발전소, 침투부하용보일러, 자원회수시설)에서 경제적으로 생산된 열을 이용하여 지역 전체에 연중 24시간 온수를 공급하는 차세대 도시기반시설입니다. 다른 난방방식에 비해 에너지 절감효과와 환경개선 기여도가 큰 효율적인 난방방식으로 쾌적한 도시환경 조성에 효과적입니다.

지역난방은 안전하고, 깨끗하며, 편리한 난방방식입니다.

1. 세대별, 단지별, 별도의 열생산 시설이 필요없습니다.
2. 화재 및 폭발위험성이 없습니다.
3. 단지내 굴뚝이 없어 쾌적한 환경을 만듭니다.
4. 오염물질은 50% 감소됩니다.
5. 연중 24시간 쾌적한 난방, 급탕을 공급합니다.
6. 온도조절기 설치로 실내온도를 자유롭게 조절하여 사용할 수 있습니다.



지역난방은 경제적이며, 재산가치를 상승시키는 난방방식입니다.

1. 타 난방방식에 비해 에너지 효율이 높습니다.
2. 세대별 계량기 설치로 사용한 만큼 요금을 부담합니다.
3. 지역난방의 선택은 투자가치와 재산가치를 증가시킵니다.

●사업영역

Ⅰ 난방사업 Ⅰ

구분		안양	부천
열공급시설	CHP(발전)	344 Gcal/h	357 Gcal/h
	첨두부하용 보일러 (저유황확삭유)	51 Gcal/h × 2기	51 Gcal/h × 2기
	첨두부하용 보일러 (천연가스)	140 Gcal/h × 1기	102 Gcal/h × 1기
	자원회수시설	34 Gcal/h (안양, 군포, 광명)	24 Gcal/h (삼정, 대장)
	기타	-	26 Gcal/h (KCB)
	축열조	90 Gcal/h (20,000m³ × 2)	98 Gcal/h (25,000m³ × 2)
공급지역	배관길이	187 km × 2열	145 km × 2열
	가구수 (2006년 05월)	130,460	121,860
	열공급지역	안양(평촌), 군포(산본), 과천, 의왕	부천(중동, 상동), 인천(부평구, 계양구 등)
	열공급개시	1991. 11. 28	1992. 11. 21



• 축열조 •



• 발전시설 •



• 난방시설 •



• 증기터빈 •



• 중앙제어실 •

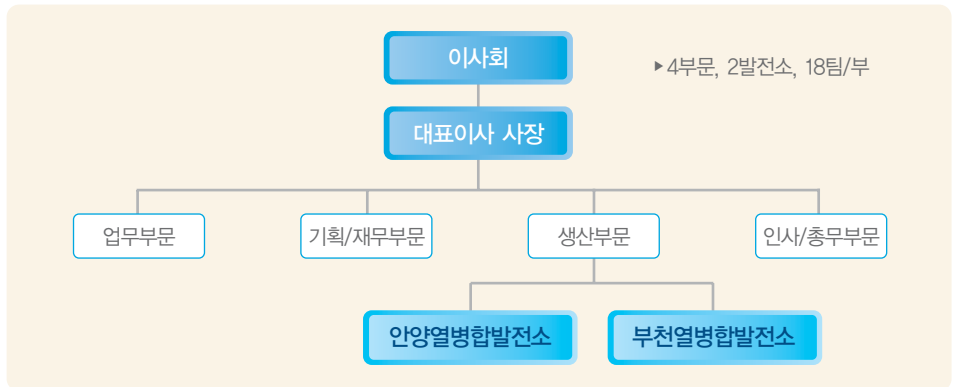
| 전력사업 |

구분		안양	부천
발전 시설	시설개요	가스터빈 75 MW × 4기	가스터빈 100 MW × 3기
		배열회수 보일러 4기	배열회수 보일러 3기
		증기 터빈 150 MW × 1기	증기 터빈 150 MW × 1기
	발전용량	450 MW	450 MW
	열출력	344 Gcal/h (정상)	357 Gcal/h (정상)
		443 Gcal/h (피크)	410 Gcal/h (피크)
연료	천연가스	천연가스	
준공일	1993. 12. 29	1993. 11. 30	

● 사업소

- 본사 및 안양열병합발전소 : 경기 안양시 동안구 평촌동 897-2
- 부천열병합발전소 : 경기 부천시 오정구 삼정동 363-3

● 조직 구성



● 연혁

- 2000. 06. 07 회사 설립
- 2000. 06. 22 한국전력공사 및 한국지역난방공사와 자산 양수도 계약 체결
- 2000. 09. 01 영업개시
- 2002. 05. 10 비전 선포
- 2004. 02. 01 무재해 3배수 1,200일 달성
- 2004. 03. 15 안양열병합발전소 환경친화기업 지정
- 2004. 11. 17 EHSQ인증 (ISO 9001, ISO 14001, OHSAS 18001, KOSHA 18001)획득
- 2005. 03. 07 무재해 4배수 1,600일 달성
- 2005. 03. 31 상호변경(LG Power주식회사 → **GS**파워주식회사)

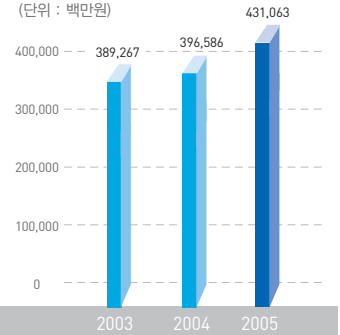
● 경영실적

(단위 : 백만원)

구 분	2003년	2004년	2005년
매출액	389,267	396,586	431,063
영업이익	52,377	60,295	62,048
경상이익	(6,644)	6,008	13,168
당기순이익	(6,644)	6,008	13,168

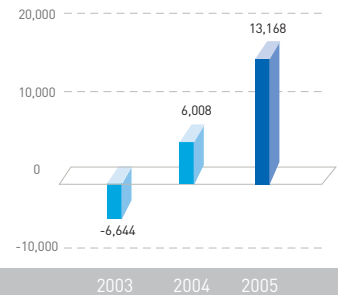
매출액

(단위 : 백만원)



당기순이익

(단위 : 백만원)





GS파워는 전력생산 및 열공급을 위한 제반활동에 있어 환경적 요소를 가장 우선적으로 고려하고 있습니다.

환경



GS파워의 환경적 성과는 연료 및 용수 사용 절감 노력과 대기, 수질, 폐기물, 토양 및 소음에 대한 철저한 관리를 통해 지속적으로 개선되고 있습니다. 또한 **GS**파워는 자연생태계 보존과 환경 커뮤니케이션 활동을 통해 지역사회의 환경개선에 기여하고 있습니다.

Environment



• EHSQ 통합인증 수여식 •



• ISO 14001 인증서 •

● 환경방침

GS파워는 환경, 안전, 보건 및 품질을 기업 활동의 주요 요소로 인식하고 2004년 8월 EHSQ 방침을 공포하였으며 2005년 11월 개정하였습니다.

GS파워는 「The New Leader in Clean Energy Most Respected for Excellent Service and High Values」이라는 회사 비전 아래 전 임직원의 안전, 환경, 보건, 품질을 최우선 목표로 하고자 EHSQ 방침을 아래와 같이 공포한다.

《 EHSQ 방침 》

1. 우리 회사 조직과 제도는 환경, 안전, 보건 및 품질에 기반을 두고 고객 및 이해관계자에게 더 높은 가치를 제공하기 위하여 조직의 가치를 향상시킨다.
2. 환경, 안전보건 및 품질을 경영전략의 주요소를 설정하여 고객 및 이해관계자의 요구사항과 Needs를 충족토록 한다.
3. 환경오염을 방지하고 설비위험성을 최소화하여 환경 및 안전보건 성과를 개선함으로써 경영목표를 달성한다.
4. 적용되는 법규 및 그 밖의 기타 요구사항을 통하여 내부기준을 설정하여 철저히 준수하고 능동적으로 창의적인 활동을 전개한다.
5. 환경 및 안전보건 활동의 성과를 주기적으로 측정하고 그 결과를 공개한다.
6. 모든 임직원은 EHSQ 방침을 이해하고 실행하며, EHSQ 시스템의 적합성과 유효성을 주기적으로 평가하여 이를 지속적으로 개선한다.

EHSQ 방침을 달성하기 위하여 ISO 9001, ISO 14001, OHSAS 18001 및 KOSHA 18001 규격에 따라 EHSQ 시스템을 구축하고 이의 적합성과 효과성을 지속적으로 측정하여 모든 직원, 회사를 대신해 업무를 수행하는 모든 인원 및 이해관계자에게 EHSQ 방침 및 성과를 공개하고 EHSQ 경영시스템을 지속적으로 개선한다.

2005. 11

GS파워(주) 대표이사 정 천 수

● 환경경영체제

GS파워는 경영활동 전반에 걸쳐 환경 요소를 고려하고 위험관리를 통한 안전한 사업장 조성 및 직원의 건강 향상을 위해 환경, 안전, 보건 및 품질 경영활동을 통합하여 ESHQ 경영시스템을 운영하고 있습니다.

2004년 3월 환경, 안전, 보건 및 품질 ESHQ 통합인증 프로젝트를 시작, 2004년 12월 16일 ISO 9001, ISO 14001, OSHAS 18001 및 KOSHA 18001의 통합인증을 획득하였습니다. **GS**파워의 사규는 규정, 절차서 및 지침서로 구성되어 있으며, 사내전자시스템을 통해 전자문서로 관리합니다. 매년 2회의 유효성 평가와 약 30명의 실무자 및 내부심사자 교육 연 1회 실시 등을 통해 효율적인 환경경영시스템을 정착시키고자 노력하고 있습니다.

I 환경사고 대응체제 I

GS파워의 환경사고 대응체제는 환경안전사고대응체제로 일원화되어 있습니다. 만일에 있을 수 있는 사고를 미연에 방지하고 사고 발생 시 효과적으로 대응하기 위하여 교육, 홍보는 물론 사고대응훈련을 실시하고 있습니다. 2005년의 경우 비상사고 대비훈련으로 유독물 유출 비상사고를 상정하고 안양 본사 및 열병합발전소 전 직원의 참여 하에 6월 비상훈련을 실시하였습니다.

I 환경감사 I

GS파워는 환경감사를 EHSQ심사로 통합하여 실시하고 있습니다. 1차 내부심사는 2005년 4월 안양 및 부천 전 부서를 대상으로 5일간 실시되었으며, 2005년 7월에는 회사의 인증기관인 BSI Korea 인증원으로부터 1차 사후심사를 수검하여 부적합사항과 권고사항에 대해 개선활동을 전개하였습니다.

또한 2005년 11월에는 자체적으로 환경경영시스템의 정착화를 위해 2차 내부심사를 5일간 안양 및 부천사업소의 전 부서를 대상으로 실시하였습니다. 2005년 12월 실시된 BSI Korea의 2차 사후심사 중 환경경영시스템은 기존의 ISO 14001:1996 규격을 ISO 14001:2004 규격으로 전환하는 심사로 수검하여 ISO 14001:2004 규격으로의 인증전환을 완료하였습니다.

I 전사 환경 교육 I

2005년 8월에는 외부전문강사를 초빙하여 안양과 부천에서 전직원을 대상으로 기후변화협약 및 교토의정서를 주제로 환경교육을 실시하였습니다. 교육을 통해 임직원들의 지구온난화 문제의 심각성에 대한 인식을 일깨우는 계기가 되었습니다.



• ESHQ 통합인증 현판식 •



• ESHQ 내부심사 •



• ESHQ 사후심사 •



• 전사환경교육 •



• 환경친화사업장 I •



• 환경친화사업장 II •



• 연료 저장탱크 •



• 수처리설비 •

● 자원

GS파워는 전력 생산 및 주변지역 난방용 열 공급을 위해 연료를 사용하고 있습니다. 연료 의존도가 높은 발전설비는 도심 속에 위치한 설비 특성상 청정연료인 LNG를 한국가스공사와 장기계약에 의해 공급받아 사용하고 있으며, 발전설비로 부족한 난방열 생산을 위해서 피크부하를 담당하는 첨두부하 용보일러(PLBso, PLBwg)에서는 저유황왁스유(LSWR) 및 LNG를 사용하고 있습니다.

연료사용량의 변화는 발전량 및 난방열 생산량 증감에 따라 비례적이나 연료사용량을 최소화하기 위해 설비별 열효율 향상 및 설비개선을 통한 폐열회수 등의 노력을 기울이고 있습니다.

(단위 : 톤)

구 분		2003년	2004년	2005년	평균
LNG	발전설비	325,207	270,559	261,202	285,656
	PLBwg ¹⁾	-	13,353	13,511	13,432
LSWR ²⁾	PLBso ³⁾	25,103	24,774	21,752	23,876

1) Peak Load Boiler water gas 2) Low Sulfur Waxy Residue 3) Peak Load Boiler steam oil

● 용수

I 용수 사용 I

열병합발전소는 전력과 열을 동시에 생산, 공급하는 설비로 물을 이용하여 폐열회수보일러에서 증기로 만들고, 증기의 힘으로 전기를 생산하며 일부 증기는 열교환을 통해 난방열을 생산하기 때문에 발전소에서는 많은 용수를 사용하고 있습니다.

특히, 열병합발전소는 내륙에 위치한 지역적 특성 때문에 용수소비량 중 90% 이상을 냉각수로 소비하고 있으며, 하절기 전력생산량에 따라 용수소비량이 크게 좌우되고 있습니다.

구 분	2003년	2004년	2005년	평균
발전량(GWh)	1,958	1,655	1,594	1,736
용수사용량(천m ³)	850	715	805	790
용수사용률(m ³ /GWh)	434	432	505	457

I 용수 재이용 I

우리나라는 현재 물 부족국가로 분류되고 있으며, 점차 열악해지는 수자원환경보호를 위해 용수사용량을 최소화하고자 수질이 좋은 배출수는 지속적으로 회수하여 재활용하고 있습니다.

구 분	2003년	2004년	2005년	평균
재이용량(천m ³)	66	56	60	61
재이용률(%)	7.8	7.8	7.5	7.7

●유해화학물질

발전 및 난방설비 수명 연장을 위한 계통수처리, 순수 및 냉각수 생산을 위해 수처리과정에서 소량의 화학약품을 사용하고 있습니다. 사용하고 있는 화학약품들은 유해화학물질관리법, 산업안전보건법 등 관계 규정에 따라 적법하게 관리되고 있습니다.

화학약품 사용량은 공업용수 취수원인 백운저수지 수질 및 순수 생산량에 따라 크게 좌우되며, 주변 지역 열공급 확대에 따른 순수 사용량 증가에 따른 약품 사용량의 증가가 예상됩니다.

(단위 : 톤)

구 분	2003년	2004년	2005년
염산	88	71	109
가성소다	91	92	117
하이드라진	0.8	1.3	1.3
황산알미늄	41	35	40

●온실가스

I 기후변화협약 개요 I

인류의 활동에 의해 발생하는 위험하고 인위적인 영향이 기후시스템에 미치지 않도록 대기 중 온실 가스의 농도를 안정화시키기 위해 선진국의 온실가스 감축시한을 정한 교토의정서가 2005년 2월 16일 발효되었으며, 온실가스 배출량 세계 9위인 우리나라의 경우 2013년부터 온실가스 감축 의무가 예상되고 있습니다.



• 유독물 유출대비 훈련 I •



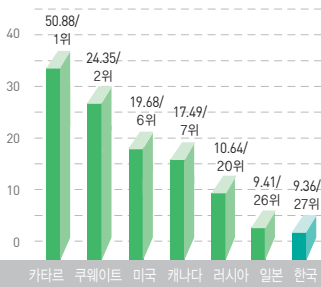
• 유독물 유출대비 훈련 II •



• 유독물 유출대비 훈련 III •

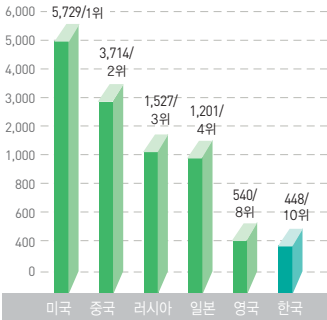
1인당 CO₂ 배출량 비교

(단위 : TCO₂)



CO₂ 배출량 국제비교

(단위 : MTCO₂)



지구온난화와 온실가스 I

• 지구온난화(Global Warming)

석유, 석탄 등 화석연료의 연소 등에서 발생하는 온실가스가 지표로부터 방출되는 적외선을 흡수하여 지구 평균 기온이 상승하는 효과

• 온실가스(Green House Gas)

CO₂(이산화탄소), CH₄(메탄), N₂O(아산화질소), HFCs(수소불화탄소), PFCs(과불화탄소), SF₆(육불화황) 등 6종

• 기후변화 예측

기후변화에 관한 정부간 채널 IPCC (Intergovernment Panel on Climate Change)에 의하면 특별한 온실가스 감축정책이 시행되지 않을 경우 나타날 수 있는 영향은 다음과 같음

- 평균 기온 : 1990~2100년간 1.4~5.8도 상승
- 평균 해수면 : 1990~2100년간 9~88cm 상승
- 기상 현상 : 홍수와 한발 증대
- 농업 영향 : 많은 지역 곡물 생산량 감소, 일부 증가 지역 발생
- 생태계 영향 : 일부 동식물 멸종, 생태계 이동
- 수자원 영향 : 물의 수급 불균형, 수질 악영향 등

• 온실가스 배출원의 특징

온실가스종류	지구온난화지수 (CO ₂ =1)	주요 배출원	주요 특성
CO ₂	1	연료사용/산업공정	에너지절약, 연료대체 상업적 후처리 불가
CH ₄	21	폐기물/농업/축산	발생원 광범위, 포집이 어려움
N ₂ O	310	산업공정/비료사용시	발생원 광범위, 포집이 어려움
HFCs	140~11,700	반도체 제조시	화학적으로 안정적, 분해가 어려움
PFCs	6,500~9,200	반도체 세정용, 냉매, 발포제 사용시 배출	발생원이 명확, 빠른 증가세
SF ₆	23,900	자동차생산공정	현재 파괴처리기술 미확립

● 대기

발전설비에서 배출되는 대기오염물질은 LNG사용으로 질소산화물이 배출되고 있으며, 난방설비에서는 LNG 및 저유황약스유(LSWR) 사용으로 황산화물, 질소산화물, 먼지 등이 배출되고 있습니다.

발전설비에는 저NOx버너, 난방설비에는 저NOx버너 및 전기집진기 등의 대기오염방지시설을 설치, 운영하고 있습니다. 특히 대기환경 자동감시체제(TMS: Tele-monitoring System)를 통해 대기오염물질 배출을 24시간 감시하고, 환경관리공단에 실시간 전송함으로써 대기환경의 투명성을 높이고 있습니다. 회사의 대기오염물질 배출은 법적 규제치의 12~74% 수준에서 이루어지고 있습니다.

구 분	환경규제치	배출 평균 농도			
		2003년	2004년	2005년	
발전시설	NOx(ppm)	150	72	61	54
	SOx(ppm)	270	156	142	140
난방시설	NOx(ppm)	250	194	186	186
	먼지(mg/Sm ³)	50	9.4	4.7	6.0

※ 단, 경기도 조례에 의한 발전시설의 NOx 규제치는 100ppm입니다.

● 수질

발전소에서 배출되는 폐수는 종합폐수처리장에서 물리·화학적 처리과정을 거쳐 깨끗하게 정화 처리한 후 배출하고 있습니다. 또한 환경관리 투명성 제고를 위해 수질환경 자동감시체제(TMS: Tele-monitoring System)를 운영, 배출농도를 실시간으로 관할 행정기관에 전송하고 있습니다. 배출수 수질은 법적 규제치의 2~6% 수준으로 매우 양호한 상태입니다.

(단위 : mg/l)

구 분	환경규제치	배출 평균 농도		
		2003년	2004년	2005년
COD	90	5.3	5.8	5.6
SS	80	2.0	2.6	2.0



• 연돌 •



• 대기TMS 장비 •



• 전기집진기 •



• 종합폐수처리장 •



• 폐기물 보관창고 •



• 토양오염검사 •

● 폐기물

발전소에서 발생하는 사업장 폐기물로는 폐수처리오니, 폐합성수지, 분진 등 일반폐기물과 폐유 액상, 폐유 고상 등 지정폐기물이 있습니다. GS파워는 이들 폐기물의 발생, 보관, 운반, 최종 처리에 이르는 전과정을 한국환경자원공사에서 운영하는 『폐기물정보시스템』으로 투명하게 관리하고 있습니다. 또한 자원의 절약과 재활용 향상 등을 통해 폐기물 발생량을 최대한 억제하고 발생된 폐기물은 폐기물 처리업체에 적법하게 위탁처리하고 있습니다. 한편, 사업장에서 발생하는 폐형광등은 전량 사단법인 한국조명재활용협회에 의해 재활용되고 있습니다.

(단위 : 톤)

구 분	2003년	2004년	2005년
일반폐기물(오니, 폐합성수지, 분진 등)	418	269	118
지정폐기물(폐유액상, 기름걸레 등)	5	13	13
재활용(고철, 폐유액상)	12	10	17

● 토양

토양의 오염은 식물의 생장을 파괴하고 지하수를 오염시키는 등 심각한 환경문제를 야기시킬 수 있는 요소입니다. 회사는 발전소 토양오염 유발시설에 대해서 1996년 7월 관할 관청에 토양오염 유발시설 설치를 신고하였으며 이 후 토양환경보전법에 의거 2년마다 주기적으로 전문기관에 의뢰하여 토양오염도 검사를 실시하고 있습니다.

토양오염 검사일	검사기관	검사항목	검사결과	비 고
2000. 7. 21	대한광업진흥공사	TPH ¹⁾	적합	정기검사(1회/2년)
2002. 6. 29	환경관리공단	TPH	적합	정기검사(1회/2년)
2004. 5. 14	경기도보건환경연구원	TPH	적합	안양시 주관 검사
2004. 6. 07	환경관리공단	TPH	적합	정기검사(1회/2년)

1) Total Petroleum Hydrocarbon (총 석유계탄화수소)

※ 환경부에서 발행되는 "토양측정망 운영결과 보고서"와 관련, 2004년도 안양시 지역 토양오염 실태조사 대상지로 발전소 지역이 선정되어 2004년 5월 14일 안양시 주관으로 토양오염도 검사를 실시하였습니다.

● 환경친화 제품

GS파워는 환경친화적인 열 생산 설비를 설치하여 운영하고 있습니다. 발전소 배열회수보일러(HRSG, Heat Recovery Steam Generator)와 주 연돌(Main Stack) 사이에 열교환기를 신설하여 대기환경적으로 영향이 없는 범위에서 열 일부를 추가적으로 회수하고, 광명쓰레기소각장에서 버려지던 폐열을 난방열로 재활용하기 위해 열배관을 설치하는 등 난방열 생산에 소비되는 연료사용량을 감축함으로써 대기오염물질 배출을 줄여 나가고 있습니다.

환경친화적인 열 생산을 함으로써 정부에서 추진중인 에너지 절약 및 온실가스 배출 감축정책에 적극 동참하고 있으며, 『수도권대기환경개선에 관한 특별법』에 따라 2007년 7월부터 시행되는 사업장 오염물질 총량관리 및 배출권 거래제에 적극 대응하고 있습니다.

구 분	설치기간	설비운영	2005년도	
			폐열회수 (Gcal)	연료절감효과 (LNG, 톤)
발전소 HRSG 폐열회수설비	2004. 4 ~ 2004.12	2005. 01 ~	149,591	13,463
광명쓰레기소각장 폐열회수설비	2003. 5 ~ 2004.12	2005. 01 ~	150,642	13,558

● 소음 관리

지역난방열을 공급하는 발전소 특성상 주거 밀집지역인 신도시 중심부에 위치하고 있어 건설 시부터 소음의 영향을 최소화하기 위해 기기소음도 측정과 주파수 분석을 통하여 주 소음원에 대한 저감대책을 수립하였으며, 3차에 걸쳐 보강작업을 하는 등 총 25건의 개선에 약 27억원을 투자하였습니다.

I 소음방지시설 보강내역 I

- 발전설비 옥내화 및 다중 방음벽 설치
- 보일러 안전변에 소음기 부착
- 주 변압기 내부 차음제 설치
- 냉각탑 저소음팬 및 흡음매트 설치
- 전기집진기 소음방지시설 설치 등

I 부지경계선 소음도(규제치 : 평가소음도 50dB(A) 이하) I

(단위 : dB(A))

구 분	동(폐수처리장)	서(본관건물)	남(난방설비경계)	북(소각장경계)
평가소음	48	49	45	영향 없음

- ※ 동쪽, 서쪽 지점은 도로와 인접하고 있어 교통소음 영향이 있음.
- ※ 북쪽지점은 측정소음과 압소음의 차가 없어 발전소음 영향이 없음.



● 폐열회수설비 ●



● 다중 방음벽 ●



● 안전변 소음기 ●



• 안양천 정화활동 •



• 지역주민 설명회 •

● 자연생태계 보전노력

GS파워가 위치하고 있는 안양시에서는 범 시민행사로 안양천 수질개선, 건천화 방지, 자연형 하천조성 및 생태계 복원 등을 종합적으로 추진하고 있습니다. GS파워도 월 1회 안양천 정화활동에 참여하고 있으며, 관악산 주변 등산로 및 약수터 주변 정화활동도 지속적으로 실시하고 있습니다.

● 환경 커뮤니케이션 활동

Ⅰ 발전소 인근지역 주민 설명회 개최 Ⅰ

발전소 인근지역 주민과의 상호 유대강화 및 신뢰를 구축하고자 발전소 인근지역 주민을 대상으로 정기적인 설명회를 실시하고 있으며, 설명회를 통해 발전소 환경경영에 대한 투명성과 환경친화 경영의지를 널리 홍보하고 있습니다.

- 일시 : 2005. 10. 28
- 참석 : 부녀회, 동대표, 관리소장 등(총 14명)

● 법규 준수 및 인증 수상

GS파워는 대기환경, 수질환경, 폐기물 및 유독물 등과 관련된 환경법규 준수는 물론 보다 엄격한 자체 관리기준을 설정 운영함으로써 오염물질 배출 감축에 최선을 다하고 있습니다.

1996년 2월 환경부로부터 최초 환경친화기업으로 지정받은 이후 지속적인 환경친화 경영활동을 해오고 있으며, 자율환경관리 실천을 위해 경기도청과의 자율환경관리협약을 체결하고 환경보전을 위해 최선의 노력을 경주하고 있습니다.

Ⅰ 환경친화기업 지정 Ⅰ

- 1996년 : 환경친화기업 지정 (1996. 2 ~ 1999. 2)
- 1999년 : 환경친화기업 재지정 (1999. 3 ~ 2002. 3)
- 2004년 : 환경친화기업 지정 (2004. 3 ~ 2007. 3)

- 환경경영체제 인증(ISO 14001)
 - EHSQ 통합인증 : 2004. 12. 16
 - ISO 14001:2004 인증전환 : 2006. 2. 10
- 지속가능경영 글로벌화 선언 : 2004. 6. 2
- 에너지 절약 및 온실가스 배출감소를 위한 자발적 협약 체결
 - 산업자원부와 체결 : 2004. 6. 30
- 에너지 절약 및 온실가스 배출감소를 위한 자발적 협약 우수 사업장으로 인정 : 2005. 12. 8
- 경기도청과의 자음환경관리협약 체결 : 2006. 3. 8
- 수상 경력
 - 2004. 6. 7 세계환경의 날 기념 환경우수사업장 경인지방환경청장상 수상
 - 2005. 6. 30 2005년도 굴뚝 TMS 우수운영사례평가 우수사업장으로 선정 수상
 - 2005. 11. 8 제21회 경향 전기에너지 대상 일반에너지 부문에서 사업소 국무총리상 수상



• 환경친화기업 지정서 •



• 지속가능경영글로벌화 선언문 •



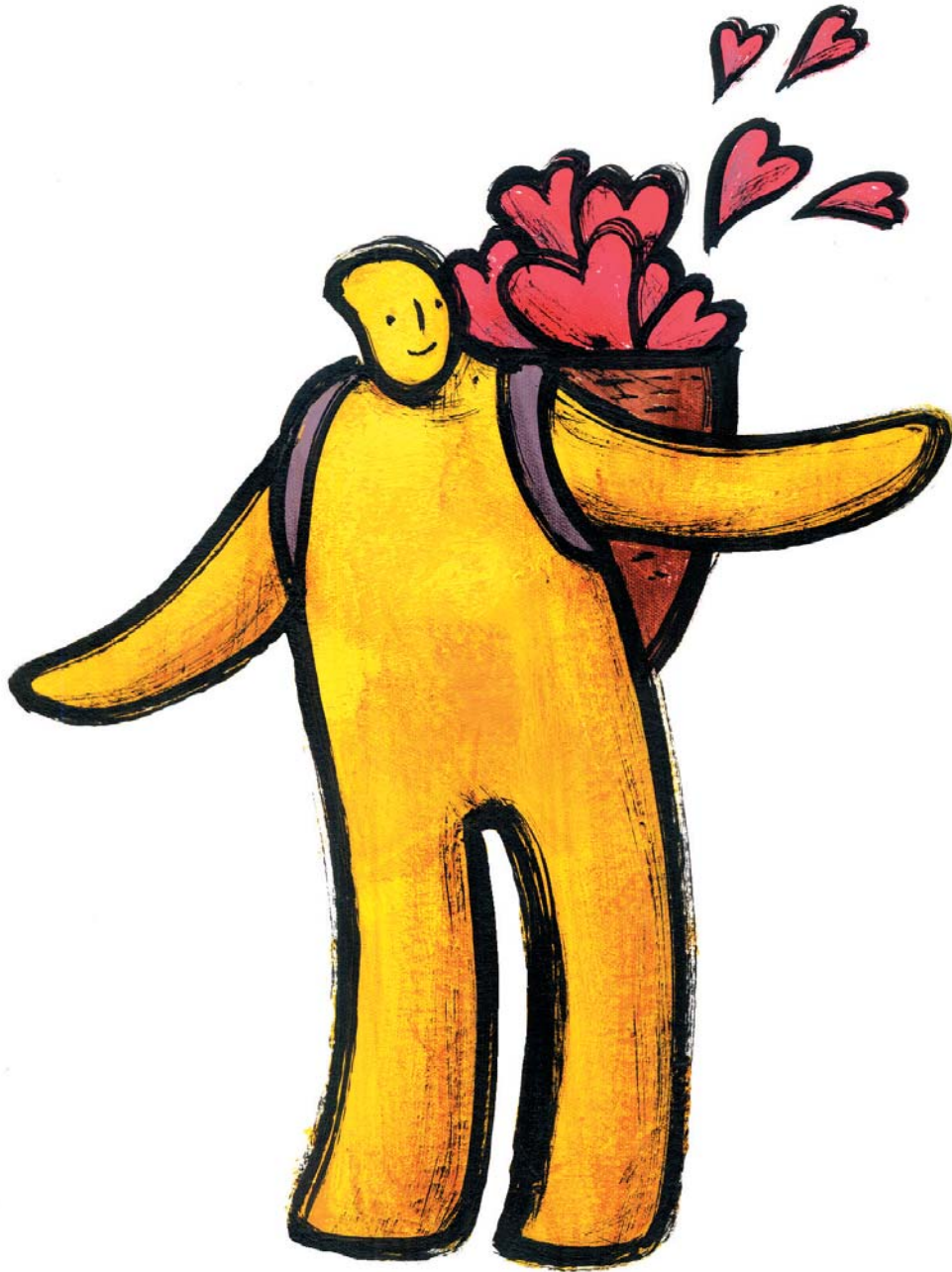
• 자음환경관리 협약서 •



• 환경친화기업 지정서 수여식 •



• 경향 전기에너지 대상 수상 •



GS파워의 성장을 생각할 때 가장 먼저 떠오르는 것, 바로 임직원의 헌신입니다.
그들의 안전과 건강이야말로 **GS파워**의 가장 소중한 가치입니다.

안전보건



GS파워는 안전보건에 관한 글로벌 스탠다드 구축과 체계적 관리에 만전을 기하고 있습니다. 최고 수준의 안전한 사업장을 조성하고 다양한 건강 검진 및 증진 프로그램을 제공함으로써 직원과 이해관계자들이 안전하고 건강한 삶을 누릴 수 있도록 최선의 노력을 경주하고 있습니다.

Safety & Health



• 안전 365 •



• 안전회의 •



• 안전보건 노사결의 대회 •

● 도입 배경

GS파워는 안전보건에 관한 Global Standard의 구축과 체계적 관리를 통해 GS파워 직원 및 사외 이해관계자들이 안전하고 건강한 활동을 할 수 있도록 안전보건경영시스템을 도입하게 되었습니다.

● 안전보건경영시스템(OHSAS 18001, KOSHA 18001)

| 설비위험성 평가 및 작업활동 안전분석 |

GS파워 산하 사업소는 설비위험성 평가 및 작업활동 안전분석을 통하여 일상적 활동 및 비상 상황에서 발생할 수 있는 위험을 구분하여 정량화 하였습니다.

| 안전보건관리 절차 제정 |

안전보건 활동을 지속적이며 체계적으로 관리하기 위한 절차를 제정하여 정기적인 평가를 통해 절차의 유효성 및 효율성을 확인하고 있습니다.

| 안전보건 감사 |

운영되고 있는 절차서 및 규정의 철저한 이행과 지속적인 개선을 위해 안전보건 내부 및 외부심사(인증기관)를 통한 시스템의 건전성을 유지하고 있습니다.

| 안전보건 교육 |

법정 안전보건 교육과 함께 GS파워가 관리하는 위험성 감소와 예방을 위해 다양한 안전보건교육 활동을 수행하고 있습니다.

| 비상시 대비 및 대응시스템 |

GS파워 안양사업소는 화재 등 비상 상황을 가정하여 효율적으로 대응할 수 있는 시나리오를 마련하였고, 이에 신속히 대처하기 위해 주기적인 훈련을 실시하고 있습니다.



• OHSAS 18001 인증서 •



• KOSHA 18001 인증서 •

●최고 수준의 안전한 사업장 조성

공정설비에서의 각종 사고를 방지하기 위해 사고 요인들을 체계적으로 규명, 이해, 통제하고 경영적인 원리 및 시스템을 적용한 과학적이고 종합적인 안전관리로서 2005년 8월 2~3일 양일간 실시한 노동부 PSM (Process Safety Management, 공정안전보고서) 정기 이행수준 재평가에서 최상위 등급인 P등급을 인정받음으로써 자율점검사업장을 계속 유지하고 있습니다.

GS파워의 전 직원은 한 차원 높은 안전의식을 바탕으로 모든 업무에 안전을 최우선으로 함은 물론, 안전한 사업장 조성을 위해 발전소 내 유해물질 설비 목록, 도면, 안전규격 등 기술자료의 체계화와 정보 공유에 만전을 기하고 있습니다. 또한 지속적으로 잠재위험을 발굴하여 개선하고 있으며 주기적으로 설비의 위험성평가를 통한 위험등급관리를 개선해 나아감으로써 위험요소를 해소해 나가고 있습니다. 이 밖에도 설비 안전운전절차의 개선 및 체계화로 Human Error를 방지하고 안전관리시스템의 통합운영으로 효율성을 증대시키며, 예방정비 개선으로 기기 고장률을 감소시키고, 안전작업허가제도 등 선진화된 안전관리 프로그램을 도입, 정착시킴으로써 사고율 제로화를 달성하고자 최선을 다하고 있습니다.

●안전활동

GS파워는 전 직원의 필수 교육으로 '안전점검의 날' 또는 별도 교육일을 정하여 전직원에게 다양한 안전교육을 실시하여 전 직원들의 안전활동의 자발적인 참여와 선진 안전의식 제고를 위해 노력하고 있습니다. 또한 사업장 내에서의 안전사고 예방을 위하여 발전소 내에서의 모든 안전활동 행사 시에는 협력업체 직원들과 함께 시행함으로써 일체감을 조성하고 무재해 사업장 달성을 위하여 함께 노력해가고 있습니다. 이 밖에도 주기적으로 실시하는 STOP (Safety Training Observation Program, 안전교육관찰프로그램) 역할연기 경진대회를 통하여 안전법규를 준수하고 발생 가능한 안전사고를 미리 예상함으로써 유사 사고를 미연에 방지하고 있으며, 산업안전보건법규 관련사항들에 대해 '도전안전퀴즈 대회'와 같은 흥미로운 교육 진행과 외부 전문강사의 수준 높은 교육을 통해 안전교육의 효과를 제고시키고 있습니다.

특히 사고의 선진 분석기법인 RCA (Root Cause Analysis, 사고근본원인분석)를 도입하여 모든 사고 원인 분석에 적용하고 있으며 동일한 사고의 재발을 방지하기 위하여 RCA 전문가를 초빙하여 2004년 1월 전 직원 교육 및 2005년 3월 관리감독자 재교육을 실시하였습니다. 또한 관리감독자의 안전의식 향상을 위하여 대한산업안전협회 위탁교육을 매년 실시하고 있으며, 발생 가능한 모든 돌발적인 상황에 신속히 대처할 수 있도록 연간 2회 이상 주기적이고 철저한 반복 비상훈련 및 유관기관과의 합동 종합훈련을 실시하고 있습니다.



• 안전점검의 날-외부강사초빙 •



• 안전교육(RCA) •

Ⅰ 안전교육 및 설비안전 점검 Ⅰ



• STOP 역할연기 •



• 소방종합훈련 •



• 심폐소생술 •

구 분	내 용
작업현장 안전교육	작업 개시 전 작업자에 대한 안전교육을 통해 위험 작업으로 부터 안전 확보
STOP 및 잠재위험 발굴 활동	불안전한 활동 및 상태를 자율적 안전관리 활동인 STOP 및 잠재위험 발굴 활동을 통해 사고 예방
안전의 날 교육	STOP Role Play를 통해 실제 위험 상황을 재연하여 교육의 효과를 극대화하고 있으며, 도전안전 퀴즈대회를 실시하여 안전지식의 향상을 도모
외부 전문가 초빙 안전교육	외부 안전보건 전문가의 초빙으로 공정안전에 관한 교육, 응급처치 방법 등 안전보건에 관한 전문 지식을 습득
비상시 대비 및 대응 훈련	발생 가능한 위험 상황에 따라 시나리오를 작성하여 연 2회 이상 비상 훈련 실시
심폐소생술 교육	직장과 가정에서의 안전사고를 예방하고, 사고발생시 귀중한 인명을 보호하기 위해 전직원이 교육을 수료
일일현장 안전순찰 및 점검	과장급으로 순번을 정하여 현장 안전 및 방화점검 실시
안전점검의 날 설비점검	매월 안전점검의 날 조별로 설비 안전점검 실시
계절별 설비 안전점검	해빙기(2~3월),하절기(5~6월),동절기(10~11월) 대비 설비 안전점검 실시
Gas 설비 및 유류 누출 점검	운영기술원이 1일 수회 점검 실시하며 필요시 정밀점검 실시
위험기계기구 법정검사 및 자체검사	산업안전보건법 제 36조에 의거 크레인 및 압력용기는 법정검사 및 자체검사 실시

● 보건관리 현황

GS파워는 발전 업종의 특성에 따라 소음(발전/운영부), 염산(환경화학과)등의 유해인자를 가지고 있습니다. 회사는 이러한 유해인자와 관련한 보건문제의 중요성을 인식하고 있으며 이에 따라 2006년 현재 안양사업소는 한림대학교 성심병원에서, 부천사업소는 인천중앙병원에서 보건관리 대행업무를 수행하고 있습니다.

Ⅰ 월별 보건관리대행기관 방문 현황 Ⅰ

보건대행 요원	법정 방문횟수	2005년 보건관리대행 방문 현황
의사	1회/분기별	2월, 5월, 8월, 12월 방문
간호사	1회/매월	매월 방문
산업위생	1회/격월	1월, 3월, 5월, 7월, 9월, 11월 방문

매월 초 안전점검의 날 행사 시 간호사의 현장 순회방문으로 직원의 건강상태를 면밀히 파악, 관리하고 있으며 산업위생 관리기사의 작업환경관리와 의사의 현장방문을 통한 전반적인 지도가 이루어지고 있습니다.

● 작업환경측정

산업안전보건법 제42조에 따라, 작업장에서 발생되고 있는 유해인자에 직원이 얼마나 노출되는지를 측정, 평가하여 유해한 작업장의 시설, 설비를 개선하는 등 적절한 직원 보호 대책을 강구함으로써, 쾌적한 작업환경을 조성하고 직원의 건강을 보호하기 위해 작업환경을 측정하고 그 결과를 분석하고 있습니다.

GS파워는 산업안전보건법시행규칙(제93조의 4)에 의하여, 작업환경 측정을 1년에 1회 이상 실시하고 있습니다.

Ⅰ 2005년 작업환경측정 시행결과 Ⅰ

- 1) 측정 기관명 : 한림대학교 성심병원
- 2) 측정 일자 : 2005년 12월 16일
- 3) 유해인자 요소(소음, 염산 등)를 측정한 결과 전부 허용기준 미만으로 검출되었습니다.



• 작업환경측정 •



• 작업환경측정 상담 •



•건강검진 I•



•건강검진 II•

I 작업환경관리에 대한 종합의견 (작업환경측정기관 종합의견) I

- 1) 전회(2004년 하반기)의 작업환경측정결과와 비교해서 큰 차이가 없음. 현재의 환경 상태를 유지 하면 됨.
- 2) 보호구 (귀마개)의 착용 생활화, MSDS (Material Safety Data Sheet, 물질안전보건자료) 비치 및 안전 보건 표지의 부착이 잘 되어 있고, 안전보건교육을 매월 4일 안전 점검의 날 행사 때 실시하고 있으므로 안전 보건 의식 고취 및 안전사고 예방에 많은 도움이 있을 것으로 판단됨.

●건강검진

건강검진은 매년 전직원을 대상으로 하며, 종합검진은 만 37세 이상 직원(운영기술원은 35세 이상) 및 만 40세 이상 배우자를 포함하여 격년으로 실시하고 있습니다. 또한 발전부 및 운영부 운영기술원에 대해서 격년으로 소음에 대한 특수검진을, 환경화학과 직원을 대상으로 매년 특정화학물질에 대한 특수 검진을 시행하고 있습니다.

I 건강진단 기준 I

구분	검진대상	검진방법	검진기관	비고
종합검진	종합검진 대상자	<ul style="list-style-type: none"> • 본인은 37세 이상 1회/2년 • 배우자는 40세 이상 1회/2년 	보건관리 대행기관	
일반검진	종합검진자를 제외한 전직원	<ul style="list-style-type: none"> • 전 직원 1회/1년 검진 	보건관리 대행기관	
특수검진	소음	<ul style="list-style-type: none"> • 발전부/운영부 운영기술원 1회/2년 검진 • 특수검진결과 소음성난청 요관찰자 1회/1년 검진 	보건관리 대행기관	
	유해화학물질	<ul style="list-style-type: none"> • 환경화학과 직원 1회/1년 검진 	보건관리 대행기관	

●건강상담

보건관리 대행기관 방문시 수치 확인으로 바로 상담자에게 설명이 가능한 혈압, 혈당, 콜레스테롤, 소변검사를 중심으로 실시하고 있으며, 고혈압, 당뇨질환자에 대한 수치 변화를 정기적으로 알려줌으로써, 수치 변화에 따른 관리지도 및 상담을 실시하고 있습니다.

건강상담 시 혈액검사 및 정밀검사를 통해서만 확인이 가능한 항목에 대하여는 연간 수치를 비교하여 정밀검사의 유무를 근로자에게 알려주고 있으며, 진료의뢰가 필요한 경우, 예약 진료 안내를 통해 지속적으로 사후관리를 시행하고 있습니다.

2006년도 건강검진 결과에 따라 집중적 관리대상자(건강검진에서 건강 주의자 및 질환자로 판정된 자)를 정기적으로 상담에 참여하게 함으로써, 생활 습관 개선 및 관리방안에 대해 의견을 나누며, 건강상태를 지속적으로 점검해 나갈 계획입니다. 또한 현장근무자인 운영기술원의 보건관리를 위하여 매월 건강 상담시 발전/난방 중앙제어실을 격월로 내방검진을 한 후 일근자를 위한 건강상담을 시행할 계획입니다.

●건강유지, 증진 및 예방 관리

보호구 착용으로 직업성 난청을 예방할 수 있도록 관리체계를 구축하고 있습니다. 보건관리 대행기관의 검진결과를 토대로 청력정밀검사 결과를 설명해 주고 있고 청력 요 관찰자에 대하여 보호구를 착용 하도록 지도, 감독하고 있습니다. 또한 특수 검진시 청력 요 관찰자에 대하여 특수 검진 주기를 2년 주기에서 1년 주기로 변경하였으며 소음 노출 작업자의 청력보존을 위해 ‘청력보존 프로그램’을 실시할 예정입니다. 한편 2006년 3월에 근골격계질환 관련 예방 대책으로 스트레칭 프로그램을 도입하였습니다. 이에따라 오후 업무시간중 사무실 각 PC에서 스트레칭 프로그램이 자동 실행되어 자율적으로 시행하고 있습니다.

작업환경측정을 토대로 작업환경 상태를 분석, 평가함으로써 근로자를 유해 환경으로부터 보호하고 있으며, 작업환경 개선에 측정 결과를 활용하는 것은 물론 직업병 예방과 연계하여 활용하고 있습니다. 상담 시 생활습관 및 검진 결과를 대조하여 개선을 지도하며, 운동, 규칙적인 생활습관등 건강증진방안에 대해 지도하고 있습니다. 또한 상담 및 근로자 검진 결과 추후 진료가 필요한 경우, 진료안내 및 추후 정밀 검사를 실시하여 지속적인 관리에 만전을 기하고 있습니다.

●보건 교육 및 기타

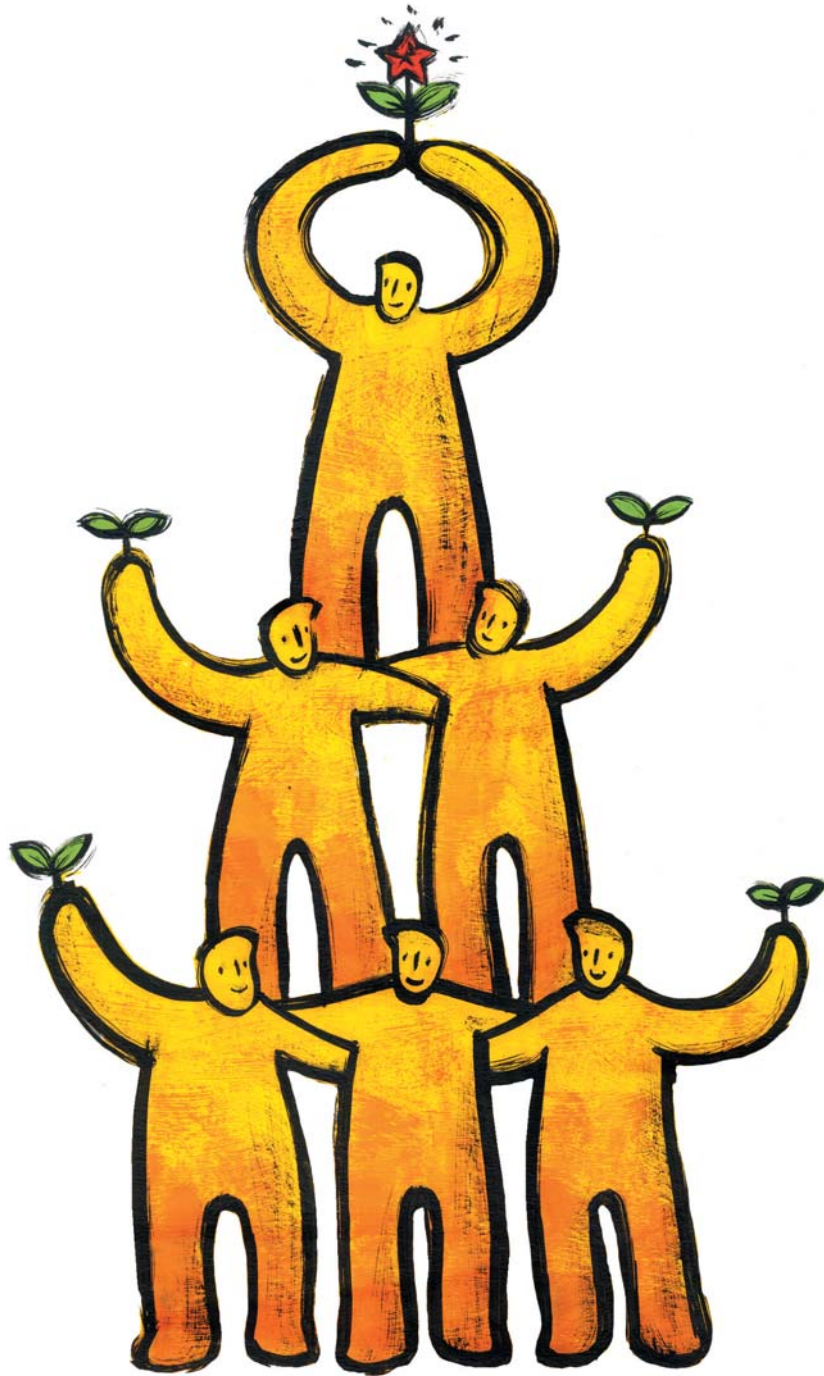
2005년 12월 2일 ‘12월 안전 점검의 날’ 행사가 본관 1층 강당에서 개최되었습니다. 이 행사 중 한림대 성심병원의 임형준 박사가 전직원을 대상으로 “건강검진 결과 직장인에게 흔한 질환”이라는 제목으로 보건교육을 시행하였습니다. 2006년 보건교육은 연 2회 상/하반기로 안전점검의 날 행사 시 전체교육을 실시 할 예정이며, 근로자의 관심 영역을 토대로, 전사원 집합교육시 참여율을 높일 수 있도록 추진할 계획입니다. 보건관리자는 매월 건강정보지를 게시판에 부착, 홍보하고 있으며 또한, 사내전산망인 T-OFFICE를 통해서도 전임직원에게 월 보건교육에 필요한 건강정보지를 제공하고 있습니다.



• 건강상담 •

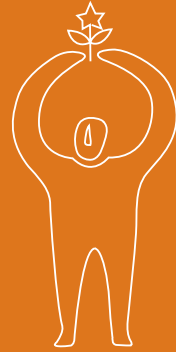


• 보건교육 •



GS파워가 추구하는 소중한 가치,
그것은 우리가 일하고 있는 지역 사회와 함께 행복을 가꾸고 나누는 것입니다.

사회공헌



GS파워는 사회공헌활동을 통해 기업의 사회적 책임을 다하고 고객 및 지역사회와의 신뢰관계를 형성하고 있습니다. 또한 임직원은 봉사와 참여정신을 바탕으로 이웃과 공동체의 어려운 문제에 대해 자발적으로 참여하고 봉사함으로써 밝고 건강한 사회를 만들기위해 노력하고 있습니다.

Social Contribution



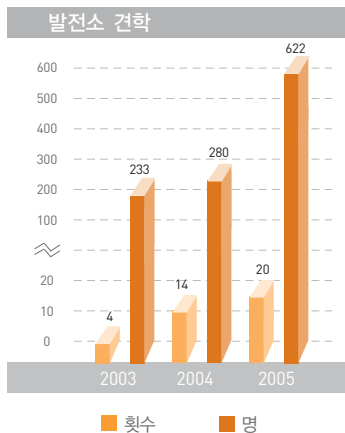
• 장학금 지원 •



• 향토야학 활동 •



• 발전소 견학 •



GS파워는 경로사업, 육영사업 등 다양한 활동을 통하여 지역사회와 함께하는 에너지기업으로서의 사회적 책임을 성실히 수행하고자 노력하고 있습니다.

● 경로사업

회사 인근 경로당 복지지원사업 및 어버이날 초청행사를 통하여 지역주민과의 유대관계를 돈독히 유지하고 있으며, 경로효친을 중시하는 기업으로서 그것의 소중함을 지역사회에 알리는 노력을 하고 있습니다.

● 육영사업

미래 인재 육성에 지대한 관심을 가진 GS파워는 지역주민 자녀 중 생활이 어렵고 성적이 우수한 학생을 선발하여 장학금을 지급하고 있으며, 인근지역에 컴퓨터, 어학실습실 등 교육 기자재를 지원하고 있습니다. 한편 직원들은 일과 후 시간을 활용하여 자발적으로 향토 야학을 개설, 운영함으로써 지역 사회의 어려운 이웃에게 교육기회를 제공하고 있습니다.

Ⅰ 인근지역 지원사업 현황 Ⅰ

(단위 : 백만원)

구 분	2004	2005	2006 ¹⁾	계
안양	15	20	147	182
부천	-	-	147	147

1) 2006년도 확정 예산

● 발전소 견학

발전소를 개방하여 지역주민들에게 발전 및 열 생산 현장을 직접 견학할 수 있게 함으로써, 전기와 지역난방이 생성 공급되는 원리를 경험할 수 있는 기회를 제공하고 있습니다.

(단위 : 횟수/명)

구 분	2003년	2004년	2005년
발전소 견학	4/233	14/280	20/622

● 공정거래 및 윤리경영 의지 표명

대표이사가 공정거래와 윤리경영의 의지를 천명하고 2003년 7월 18일 자율준수 프로그램 (Compliance Program)을 도입하였고, 이사회 의결을 통해 공정거래를 자율적으로 준수할 자율 준수관리자를 선임하는 등 공정거래와 윤리경영을 위한 체계를 구축하였습니다.

● 공정거래 자율준수 프로그램

회사는 전 임직원으로 하여금 공정거래를 자율적으로 준수할 수 있는 내용을 담은 '자율준수편람'을 제작하여 배포함으로써 임직원들이 업무를 함에 있어 항상 이를 참고하여 공정거래 관행이 활성화되도록 하고 있습니다.

● 불공정 행위 제보

회사는 공정거래 위반 행위를 제보할 수 있는 제보라인을 구축하여 24시간 운영함으로써 위반 행위를 조기에 발견, 시정함과 더불어 향후 재발 방지를 위한 노력을 하고 있습니다.

● 윤리경영의 내실화

회사는 기업의 투명하고 합리적인 경영이 국가와 사회에 미치는 영향을 절감하고 이를 구체적으로 실천할 수 있는 윤리경영을 경영의 기본 정신으로 삼아 전 분야에 걸쳐 이를 적극 이행하고 있습니다.

● 윤리규범 및 실천지침

회사는 윤리경영을 구체화하기 위해 윤리규범과 실천지침을 마련하여 임직원의 구체적인 판단 및 행동 기준을 제시하고 업무를 수행함에 있어 이를 적극 준수하도록 하고 있습니다.

또한, 윤리규범에 비도덕적 행위와 반사회적 행위를 금지하고 환경 보호 등의 실천을 강조하는 내용을 포함시켜 고객 및 국가, 사회에 대한 책임을 다하는 모범적인 기업이 되고자 최선의 노력을 경주하고 있습니다.



• 윤리경영 선포식 •



• 자율준수편람 •

“ The New Leader in Clean Energy ”

Questionnaire

GS파워 2006 환경경영보고서에 대한 설문 조사



Questionnaire

GS파워 2006 환경경영보고서에 대한 설문 조사

GS파워 기술지원팀

Fax : 031.420.2663 e-mail : ehsq@gspower.co.kr

Communication Sheet

GS파워 2006 환경경영보고서는 GS파워의 환경·보건·안전분야에서의 주요 성과와 활동을 투명하게 공개하고자 발간되었습니다. 이 지면을 통해 더욱 발전된 보고서 발간을 위한 이해관계자 여러분의 소중한 의견을 청취하고자 합니다.

Q1 어떤 용도로 본 보고서를 사용하십니까?

.....
.....

Q2 본 보고서의 어떤 부분이 가장 도움이 되었습니까?

.....
.....

Q3 본 보고서는 귀하의 기대 수준을 충족시키고 있습니까? (그렇지 않을 경우 이유를 기술)

.....
.....

Q4 본 보고서에 대한 귀하의 의견을 자유롭게 기술해 주십시오.

.....
.....

향후 GS파워의 환경경영보고서를 받아 보시기를 원하시면 다음 사항을 기입하여 주십시오.

• 이름 :	• 성별 : (남, 여)
• 회사 (단체, 기관명) :	
• 주소 :	• E-mail :
• 전화 :	• 팩스 :

설문에 응해 주셔서 감사합니다.



본 보고서에 대한 조언이나 내용에 대한 문의사항이 있으면 아래로 연락해 주시기 바랍니다.
주소 : 431-070 경기도 안양시 동안구 평촌동 897-2
Tel : 031)420-2667 Fax : 031)420-2663 e-mail : ehsq@gspower.co.kr



본사/안양발전소 : 431-070 경기도 안양시 동안구 평촌동 897-2
Tel: 031)420-2590 <http://www.gspower.co.kr>



본 보고서는 친환경용지에 콩기름으로 인쇄되었습니다.